

HERFST 2023

Het Schoonste Magazine van 't land



Wie heb ik aan de lijn?
Hallo, hallo?

EEN BLIK ACHTER DE SCHERMEN BIJ DE KLANTENDIENST

LIMBURG.NET
DA'S PROPER GEDAAN

HOE KRIJGEN WE SAMEN LIMBURG & DIEST NOG SCHONER? NU EN IN DE TOEKOMST.



*"Ik neem
de telefoon
op met de
glimlach,
elke dag
opnieuw."*

Afvalhelden in actie

Het is weer bijna zover! Van 13 tot 19 november is het de Week van het Afvalteam. We contacteerden de klantendienst, niet voor een afvalklacht dit keer, wel om te weten hoe hun job eruit ziet. En we gingen langs bij onze parkwachters voor een korte babbel over afval en actiehelden. Een gekke combinatie? Helemaal niet!

Verder leest u meer over fantastische bomen, jonge milieuhelden en afvalarme initiatieven in Limburg en Diest.



Check op magazine.limburg.net
/afvalteam de videoclip met
Olivier Bisback en Jan Verheyen.

Week van het Afvalteam	4
Herstel Heroes	8
Glas	9
Living Lab Textiel	10
Klimaatbomen	12
Kortjes	14
Wat gebeurt er met ...	15
Educatie	16
Sorteerregels pmd	18



Op de Schoonste Site van 't land ontdekt u nog meer tips en nieuws over Limburg.net.

www.facebook.com/limburg.net
www.limburg.net
0800/90 720

Realisatie: Bridgeneers en Connect
VU: Limburg.net, Herkenrodesingel 14, 3500 Hasselt





Klant is altijd koning

Achter de schermen bij de klantendienst

Zeven medewerkers van onze klantendienst staan elke dag klaar om uw vragen te beantwoorden. En dat zijn er wel wat. Maar wat voor vragen krijgen ze het meest? We lichten een tipje van de sluier op.



Een wandeling in het park

Vraag raad aan de parkwachter

Limburg.net haalt steeds meer afval op aan huis. Betekent dit dat het rustiger is op het recyclagepark? Met welke situaties worden parkwachters het vaakst geconfronteerd?

De 4 meestgestelde vragen aan de klantendienst



1 Is het recyclagepark vandaag, morgen open?

Alle Limburg.net-parken sluiten op zon-, maan- en feestdagen. Die info vindt u op de website en de afvalkalender. Toch krijgen we die vraag erg vaak. Op een dag als 11 juli is dat begrijpelijk, want dat is niet voor iedereen een vrije dag.

3 Mijn ophaaldag valt op een feestdag. Wanneer moet ik nu mijn afval buitenzetten?

We komen het afval altijd ophalen op de eerstvolgende zaterdag na de feestdag. Alle ophaaldata zijn terug te vinden in de papieren afvalkalender, op www.limburg.net en via de app 'mijnburgerprofiel' of de gemeentelijke app.

2 Hoeveel quotum tuinafval heb ik nog over?

Wie in een gemeente woont met een Limburg.net-park, kan dat zelf opzoeken op mijn.limburg.net. Ik raad dus iedereen aan om een account te maken. Dat is heel makkelijk, u heeft er enkel uw eID of itsme-app voor nodig.

4 Ik ben op 10 januari 2023 verhuisd en woon nu niet meer in Limburg of Diest. Ik kreeg toch een afvalbelasting in de bus. Klopt dat wel?

De afvalbelasting wordt berekend op basis van uw situatie op 1 januari. Elk gezin dat op 1 januari in Limburg of Diest woont, ontvangt de afvalbelasting van dat jaar. Als u in de loop van het jaar verhuist, moet u de belasting volledig betalen.

De 3 meestgestelde vragen in het recyclagepark



1 Kan u mij helpen om wat spullen uit mijn koffer te halen?

Spullen lossen behoort niet tot de taken van een parkwachter. We helpen natuurlijk wel als iemand niet goed te been is. Maar heeft u het afval met z'n tweeën in de auto of aanhangwagen geladen, kom dan zeker ook met twee naar het park.

3 Kan ik compostvaten kopen in het park?

In het park verkopen we compostvaten en -bakken aan een voordelig tarief. Hoe meer afval u zelf kan verwerken, hoe beter voor ons, het milieu en uw portemonnee. Wie zelf niet composteert, kan ook compost aankopen in het park. Denk er wel aan dat u die zelf moet opscheppen.

2 Waarom staan er limieten op hoeveelheden voor sommige afvalsoorten?

Afval verwerken kost geld. De transportkosten, alle controles, de verwerking zelf. Die prijs zit verrekend in de afvalbelasting. Zo betaalt iedereen eraan mee. Maar in sommige gevallen zou het niet fair zijn om iedereen te laten meebetalen. De vervuiler betaalt, dat is het principe. Daarom betaalt u bij voor erg grote hoeveelheden en voor afval dat niet te recyclen valt. Echte limieten zijn er dus niet. U mag nog steeds grote hoeveelheden brengen, maar het is betalend.



In het spoor van Dries, parkwachter in Ham en Beringen

Dag Dries, komen er minder mensen naar het recyclagepark?

Het blijft best druk, maar we zien toch een daling. Dat is ook logisch. Doordat er vanaf april 2021 veel meer verpakkingsplastic in de pmd-zak mag, hoeft men dit afval niet meer naar het park te brengen. Zo sparen mensen een ritje naar het recyclagepark uit.

Wat is er leuk aan de job van parkwachter?

Ik vind het fijn om buiten te kunnen werken. De variatie en het contact met onze bezoekers zijn heel fijn. Geen enkele dag is hetzelfde. En de collega's natuurlijk!

Wat is de drukste dag op het park?

Dat is geen moeilijke vraag, dat is zaterdag. Het kan dan echt héél druk zijn. Kom je liever op een rustiger moment? Kom dan op een woensdag, donderdag of vrijdag langs. Nog een tip: wie in een gemeente met een Limburg.net-park woont, kan in alle andere gemeenten met zo'n park terecht. Soms is dat zelfs dichterbij.

Zie je jezelf als actieheld?

(lacht) Zover zou ik niet willen gaan, maar dat we een straf team zijn, dat weet ik zeker!



Een dag in het leven van Annelore

Dag Annelore! Weet jij echt alles over de werking van Limburg.net?

Ik werk nu 2 jaar op de klantendienst. Over de algemene werking weet ik ondertussen best veel. Maar sommige vragen zijn zo specifiek dat ik even iets moet opzoeken of navragen bij mijn collega's. Soms roep ik ook extra hulp in van een specialist.

Is de klant altijd koning?

Voor ons altijd! We doen ons uiterste best om iedereen zo goed mogelijk te helpen. En dat lukt

gelukkig bijna altijd. Het kan wel eens dat een klant niet blij is met een antwoord, maar wij maken de regels niet. Dat begrijpen de klanten meestal ook wel.

Doe je je job graag?

Ik hou van het persoonlijk contact met mensen en vind het fijn om hen verder te helpen. We hebben ook een heel leuk team. Ik kom elke dag met de glimlach werken.

Altijd bereikbaar via de website

Op www.limburg.net/meldingen kan u elk moment van de dag terecht met uw vraag of klacht. Meldingen over niet-ophalingen komen onmiddellijk bij de ophaler, die ze verder opvolgt. De andere vragen belanden bij onze klantendienst.



ZET JE AFVALTEAM IN DE SPOTLIGHTS EN ROL DE RODE LOPER UIT

WEEK VAN HET AFVALTEAM

13-19 NOVEMBER 2023



Herstel Heroes, de nieuwe superhelden

Zelf een fiets herstellen, skateboards upcyclen of een kledingstuk repareren? Voor de jonge deelnemers aan het project Herstel Heroes wordt dit straks realiteit. Met het VLAIO-project Herstel Heroes wil Hogeschool PXL Hasselt een mentaliteitsverandering bij jongeren vanaf 14 jaar tot stand brengen. In plaats van kapotte spullen onmiddellijk te vervangen door nieuwe, leren ze herstellen, upcyclen én hergebruiken.

Herstelworkshops en zomerkampen

Samen met haar partners organiseert PXL STEM Academy heel wat workshops en 3-daagse vakantiekampen waar jongeren technieken kunnen leren om voorwerpen te leren herstellen of upcyclen tot een nieuw object. Ze werken daarvoor samen met lokale partners zoals een fietsenmaker, schoenmaker, naaister of meubelmaker. Ook een aantal grote bedrijven werken mee aan het project.

Nieuwe technieken maken herstellen extra interessant

Herstel Heroes zet volop in op duurzaamheid, met oog voor innovatieve technieken. Zo kan een 3D-geprint onderdeel een nieuw leven geven aan een kapot skateboard of een oude koffiemachine. Jongeren leren die nieuwe technologieën kennen, en leren tegelijkertijd hoe ze kunnen samenwerken in een team, probleemoplossend denken of een stappenplan opstellen voor een herstelling.

Zelf een herstelheld worden?

Iedereen die in Limburg woont en tussen de 14 en 24 jaar oud is, kan zich inschrijven voor een workshop of een 3-daags vakantiekamp. Neem regelmatig een kijkje op www.pxl-stem-academy.be voor nieuwe data.

Bent u als stad, gemeente of vereniging geïnteresseerd om een traject of vakantiekamp te organiseren? Mail dan naar stem-academy@pxl.be.



Ontdek op magazine.limburg.net/herstel het inspirerende verhaal van Herstel Hero Julien.



Glas sorteren? Met deze tips wordt het glashelder

Glasbollen en ondergrondse containers zijn superhandig. Er staat er altijd wel een in uw buurt waar u met flessen en glazen borden heen kan. Om een soepele recycling te garanderen, geen overlast te veroorzaken voor de burens en de ophalers, herhalen we enkele praktische tips.



Kijk op magazine.limburg.net/glasbol wat er gebeurt als u alsnog glas op de grond achterlaat.



Verwijder deksels en doppen

De glasbol is enkel voor glas. Gooi deksels en doppen in de pmd-zak.



Wit bij wit, gekleurd bij gekleurd

Sorteer glas correct door gekleurd glas apart te houden van wit glas. De vrachtwagen die het glas komt ophalen, stort het glas in een apart compartiment in de laadbak. En dat is belangrijk, gekleurd glas kunnen we niet recyclen tot wit glas.



Tussen acht en tien

Gebruik de glascontainer tussen 8 uur 's ochtends en 22 uur 's avonds. Dat is aangenamer voor de burens.



Proper en leeg

Het is niet nodig om flessen en potten af te wassen voordat u ze weggooit, maar zorg ervoor dat ze zo leeg mogelijk zijn. Dat is beter voor het recyclingproces. En zo vermijdt u wespen en ongedierte aan de glasbol.



Geen afval naast de container

Als de glasbol of -container vol is, mag u uw glasafval niet gewoon naast de container zetten. Dat glas blijft staan en u riskeert een boete voor slijkstorten. Neem het afval terug mee naar huis of zoek een andere glascontainer op www.limburg.net. Ander afval hoort er sowieso niet thuis.

Hoe groot is de impact van uw kledij op het milieu?

Duurzaam omspringen met textiel

Textiel is vaak een wegwerpproduct. Gemaakt in lageloonlanden, snel geconsumeerd en snel weggegooid. Daar wil Limburg.net samen met andere partners wat aan doen. Met het Living Lab Circulair Textiel zetten we initiatieven op voor duurzamer textiel. Als projectleider neemt Stad Hasselt het voortouw.

"Hoe langer textiel in omloop blijft, hoe lager de impact op het milieu."



Wat doet Living Lab Circulair Textiel?

Living Lab Circulair Textiel wil de samenleving inspireren om beter om te gaan met textiel. We promoten het tweedehandsaanbod, organiseren workshops over herstellen en werken samen met modebedrijven om hun producten duurzamer te maken. Alles wat goed werkt, delen we met een netwerk van andere steden, gemeenten en provincies.

Een, twee, drie: start!

Op 21 oktober was het International Repair Day, hét ideale moment om Living Lab Circulair Textiel officieel te lanceren. Stad Hasselt organiseerde een event in de Recor site met een tentoonstelling over circulaire mode en een workshop over het herstellen of hergebruiken van kleding en ander textiel. Want hoe langer textiel in omloop blijft, hoe lager de impact op het milieu.

Voor elk wat wils

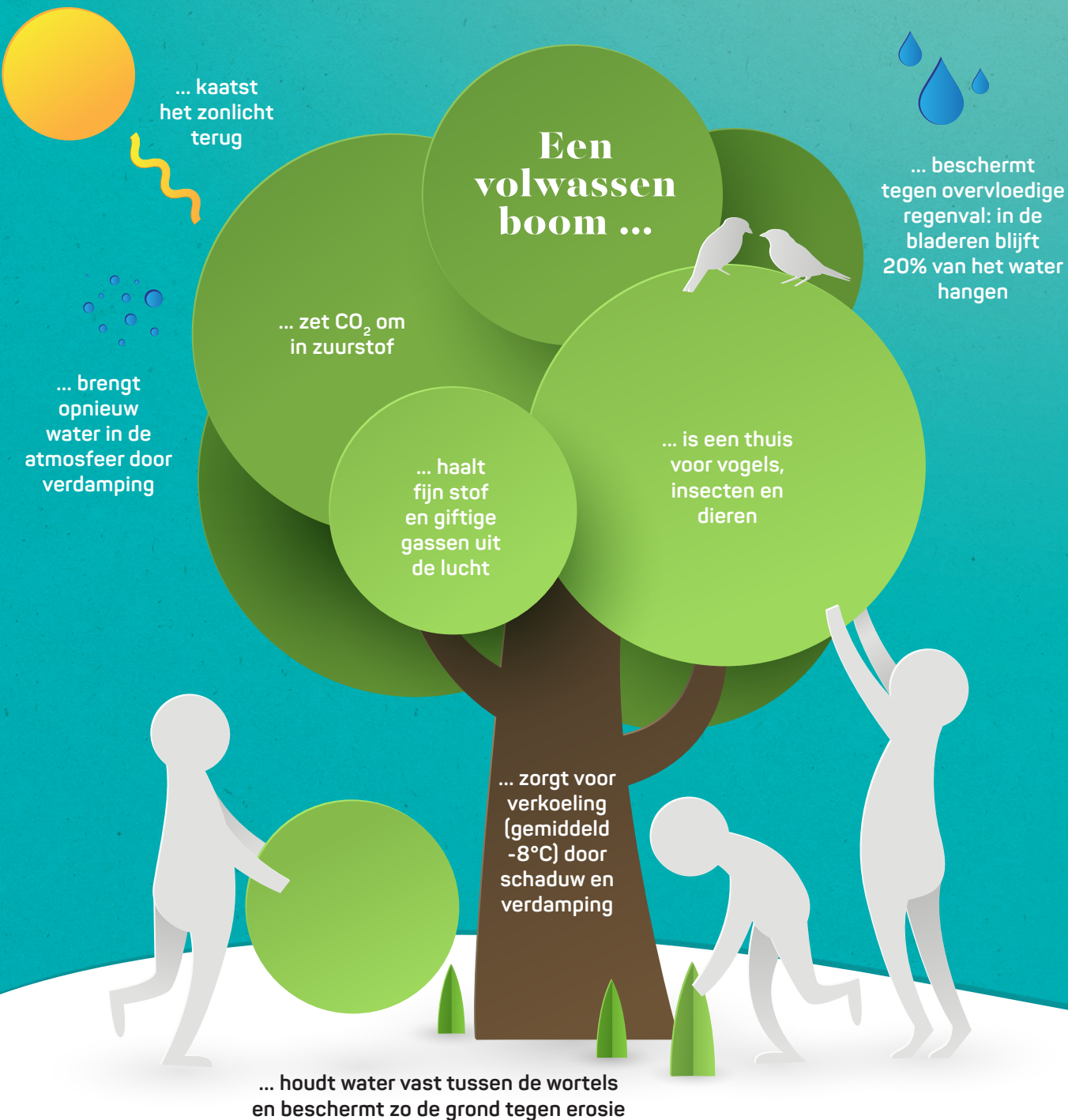
Hasselt organiseert verder een heleboel activiteiten, opleidingen en evenementen zoals de Fashion Revolution Week (april 2024) en de tentoonstelling We Need to Talk about Fashion in het Modemuseum (tot 18 februari 2024). Ook de lancering van de Cosh! Eco kaart in april 2023 was een belangrijke mijlpaal. Met deze duurzame shoppingkaart, te vinden bij Visit Hasselt en het Modemuseum, kan u als consument lokale ondernemers vinden die inzetten op duurzaam en ethisch design. Verder staat het inleefspel Fair Enough voor leerlingen van de tweede en derde graad op de planning en zijn er panels en infosessies voor handelaars en ondernemers.



VLAIO zet volop in op circulair ondernemen.

Zorg voor het klimaat: plant een boom!

Bomen zorgen voor zuurstof, zuiveren de lucht en vangen water op. Allemaal goede redenen om meer bomen te planten! Met het CO₂-fonds ondersteunt Limburg.net verschillende Limburgse initiatieven die zorgen voor meer groen. Op die manier compenseren we de CO₂-uitstoot die gepaard gaat met het inzamelen en verwerken van afval.



“Bomen zijn essentieel voor ons welzijn. We planten klimaatbomen voor een groene omgeving, nu en in de toekomst.”

Luc Wouters, voorzitter Limburg.net



Zeg niet zomaar boom tegen een klimaatboom

Bomen planten is goed, klimaatbomen planten is beter. Klimaatbomen zijn bestand tegen droogte, hoge temperaturen en vrieskou. Als ze goed verzorgd worden en voldoende ruimte krijgen, zullen ze extreme weersomstandigheden van nu en de toekomst niet alleen overleven, ze maken deze omstandigheden ook voor ons een stuk draaglijker.

Ruimte voor Bomen

Met het project "ruimte voor bomen" ondersteunt Centrum Duurzaam Groen de Limburgse gemeenten en de stad Diest om klimaatbomen te planten.

Het lokale bestuur stelt locaties voor, de experts van Centrum Duurzaam Groen kiezen de juiste bomen en geven advies voor plaatsing en onderhoud. Limburg.net betaalt alle kosten vanuit het CO₂-fonds. Zo zijn er sinds de start van het project al meer dan 9.000 klimaatbomen in Limburg geplant.



Klimaatboom zoekt tuin!

Wil u een klimaatboom in uw eigen tuin, maar weet u niet waar te beginnen? Centrum Duurzaam Groen organiseert workshops voor iedereen met groene vingers. U leert er alles over welke bomen geschikt zijn en hoe u ze moet planten en onderhouden. Na afloop krijgt elke cursist een kortingsbon voor een eigen klimaatboom.



Kijk op de website van Centrum Duurzaam Groen voor alle info: www.centrumduurzaamgroen.be/klimaatboomzoekttuin

Feest! 25 jaar Limburg.net en BOS+

Sinds 1998 plant Limburg.net samen met BOS+ nieuwe bossen aan in Limburg en Diest. In die 25 jaar werd er maar liefst 92 hectare bos aangeplant, verspreid over 17 locaties van Neerpelt tot Hoeselt. Benieuwd? BOS+ heeft enkele fietsroutes uitgestippeld, zodat u de bossen met eigen ogen kan bewonderen.



Alle fietsroutes vindt u op limburg.net/co2-bossen



Bezoek de vernieuwde Ambertuin in Kiewit

De Ambertuin op Domein Kiewit kreeg een make-over. Op vrijdag 23 juni opende de nieuwe tuin feestelijk haar deuren in aanwezigheid van schepen Derya Erdogan en de voorzitter van Limburg.net, Luc Wouters. Wil u graag inspiratie opdoen om klimaatbewust te tuinieren, met respect voor plant en dier? Kom dan zeker langs!



Start werken recyclagepark Lummen

Het recyclagepark in Lummen is gesloten voor een grondige renovatie. Na de werken zal het park een stuk gebruiksvriendelijker en comfortabeler zijn dan vroeger. Tot dan kunnen de inwoners van Lummen terecht in alle andere Limburg.net-parken.



Opening recyclagepark Lanaken

Sinds vrijdag 23 juni is het nieuwe recyclagepark in Lanaken officieel geopend. Het nieuwe park heeft verzonken containers, zodat u geen trap meer moet beklimmen om afval over de rand te gooien. En door de slimme indeling en eenrichtingsverkeer moet u minder lang aanschrijven.



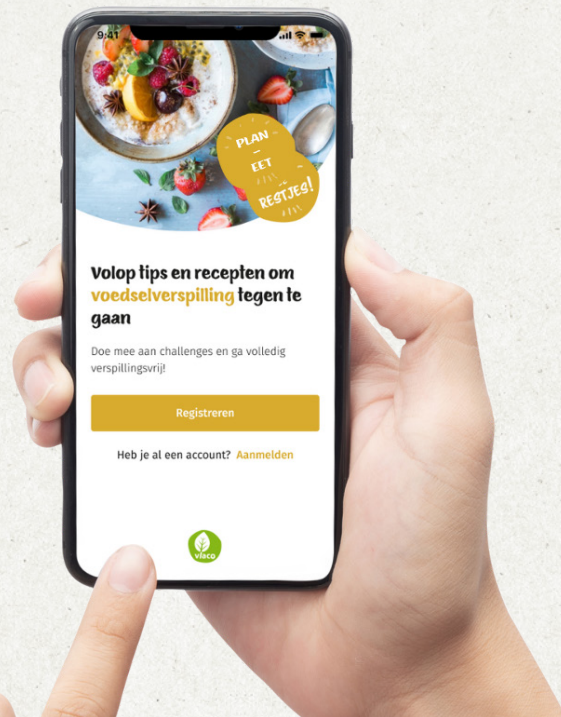
Meer weten? Surf naar limburg.net/recyclageparken

Samen tegen voedselverspilling met de Plan-eet app

Een gemiddeld Vlaams gezin gooit elke week 1,7 kilo voedsel weg. Gekookte rijst, resten van groenten en fruit en vervallen producten vormen samen een enorme afvalberg. Daar wil Vlaco iets aan doen! In de Plan-eet app ontdekt u tips en tricks om slim om te gaan met voeding, van het aankopen in de winkel tot koken met restjes.



Scan de QR-code en probeer het zelf.



Wat gebeurt er met afgedankte elektrische en elektronische apparaten?

Heeft uw wasmachine het begeven? Ligt die oude broodrooster nog altijd in de kast? We hebben allemaal wel elektrische en elektronische apparaten die we niet langer gebruiken. Afgedankte apparaten kan u binnenbrengen op een inzamelpunt of het recyclagepark. Maar wat dan?



Schrijf een toestel niet zomaar af!

Met een kleine herstelling zijn uw apparaten vaak zo goed als nieuw. Bent u geen handige Harry? Dan kan u bij heel wat hersteldiensten terecht. Ga ook eens langs bij een plaatselijk repaircafé. U leert er uw apparaten zelf te herstellen en maakt ondertussen een gezellig praatje met mensen uit de buurt.

Helemaal onbruikbaar?

Sommige toestellen zijn helemaal onbruikbaar. Dan worden ze ontmanteld door gespecialiseerde recyclagecentra. Zij verwijderen eerst alle schadelijke of giftige onderdelen. Daarna halen ze er alle grondstoffen uit die nog van pas komen. Materialen zoals glas, kunststof en metaal worden gescheiden om ze zo goed mogelijk te recupereren en hergebruiken.

Recycleren of hergebruiken

Hergebruikcentrum Limburg haalt in opdracht van Recupel alle toestellen op die toch in de recyclageparken en inzamelpunten belanden. Groot elektro zoals wasmachines en koelkasten gaat rechtstreeks naar gespecialiseerde recyclagebedrijven. Kleinere toestellen worden getest. Wat nog werkt, gaat naar de kringloopwinkels voor een tweede leven.

Wil u ontspullen?

Staat er een goed werkend toestel in de kast, maar gebruikt u het nooit? Maak er dan iemand anders blij mee. Via www.geefmijweg.be vindt u makkelijk een goed doel om apparaten of andere spullen een tweede leven te geven.



Surf naar magazine.limburg.net/restjes om te leren waarom u oude apparaten best binnenbrengt in het recyclagepark.



Wat hoort thuis bij AEEA?

AEEA staat voor afgedankte elektrische en elektronische apparatuur. Twijfelt u of u uw apparaat kan binnenbrengen? Check de volledige lijst op www.recupel.be.

Milieuhelden in de dop!

Jong geleerd is oud gedaan. Daarom ontwikkelde Limburg.net scholenpakketten voor alle leeftijden. Kleuters, scholieren, tieners en jongeren in het hoger onderwijs leren zo hoe ze afval moeten vermijden en sorteren. Nog meer weten? Kom dan op bezoek op een recyclagepark of in de sorteerinstallatie.



1 Mick Plastic

Mick Plastic komt uit het jaar 2084 en reist terug in de tijd. Tot haar verbazing merkt ze dat onze planeet vol plastic ligt. Samen met leerlingen van de derde graad lager onderwijs zoekt ze naar oplossingen. Wat doen we met plastic? Zijn er alternatieven?



2 Opgeruimd staat netjes

Kapot speelgoed weggooien? Na de workshop 'Opgeruimd staat netjes' denken kinderen van de eerste graad lager onderwijs wel twee keer na! Het verhaal over een steenmarter, een vos en de eekhoorns Bert en Bieke leert hen hoe ze spullen kunnen herstellen en opnieuw gebruiken.



3 Met de neus in het afval

Afval wordt aan huis opgehaald, maar wat daarna? Tijdens een bezoek aan de sorteercentrale en biostoomcentrale in Beringen ontdekken leerlingen wat er met ons afval gebeurt. Ze zien er met eigen ogen hoe optische scanners het afval per kleur sorteren. Afval dat niet verwerkt kan worden, gaat naar de biostoomcentrale. Daar wordt het op een gecontroleerde manier verbrand. Er zijn educatieve panelen, een audioguide en georganiseerde rondleidingen. En de geur valt best mee!



Kijk op magazine.limburg.net/centrale zelf hoe het eraan toe gaat in de sorteercentrale.

4 Op bezoek in het recyclagepark

Onze parkwachters leiden kleuters en leerlingen van de lagere school maar wat graag rond op de Limburg.net-recyclageparken. Hoe werkt zo'n park? Wat gebeurt er met de afvalsoorten? U leert het allemaal tijdens de rondleiding.



Leerkracht? Bestel een gratis workshop in uw klas

Een groep van enthousiaste lesgevers staat klaar om uw klas te inspireren. De workshops zijn uitgewerkt door een team van specialisten en passen perfect binnen de onderwijsdoelen. Op www.limburg.net/scholen vindt u het volledige aanbod en kan u uw klas inschrijven.

Tussen januari en juni 2023 kregen maar liefst **4059** leerlingen in **203** scholen een boeiende workshop via **Goodplanet**.



Pmd

Plastic verpakkingen, metalen verpakkingen, drankkartons ... Met deze **tips** sorteert u ze met gemak in de blauwe zak!



Sorteertwijfels?
Raadpleeg de sorteerregel pmd op betersorteren.be



Op magazine.limburg.net/sorteren ziet u de sorteertips in een leuke animatie.

1 Pmd juist sorteren? Uit de kleren!

Een fles met een bedekkende sleeve? Haal de sleeve van het flesje voor u het weggooit. De sleeve bestaat uit een ander materiaal dan de fles en wordt apart gerecycleerd.

2 Eerst samen op tournee. Dan solo bij het pmd.

Haal de afsluitfolie van schaalpjes, potjes of vlotjes en gooi ze los in de blauwe zak. Zo kunnen we beide soorten plastic goed recycleren.

3 De blauwe zak vullen? Bevrijd eerst uw spullen.

Stop elke verpakking los in de blauwe zak, niet in een dichtgeknoopt zakje. Anders kunnen we ze niet recycleren.

4 Een kleine sprong voor drankcapsules, een grote stap voor recyclage.

Ook drankcapsules mogen vanaf 1 januari 2023 in de blauwe zak!

SCHIET ZELF IN ACTIE EN HAAL
JE MEEST SPECTACULAIRE
KLEUREN BOVEN!

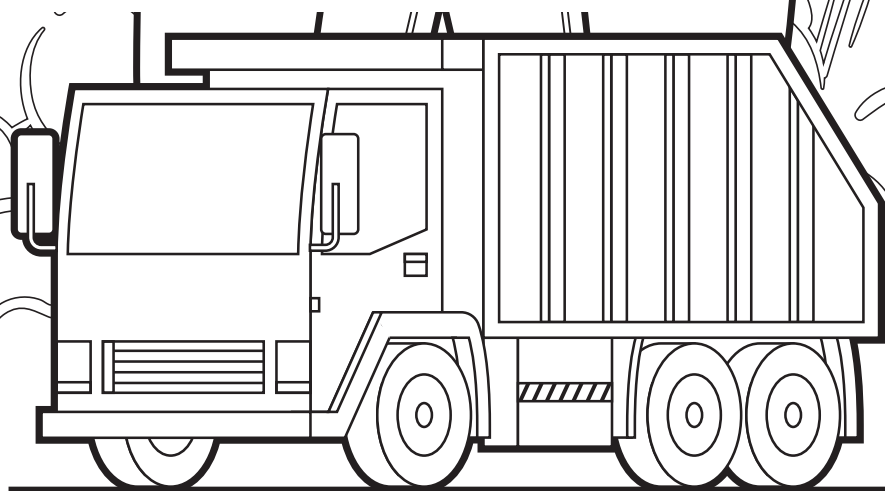
Kleur deze tekening in en laat een
persoonlijke boodschap achter op
de voorziene stippellijn.

Hang ze aan je raam, afvalzak
of -container, of geef ze af aan
een afvalmedewerker tijdens
de Week van het Afvalteam.

WEL ACTIE, GEEN CINEMA



HET AFVALTEAM



BEDANKT!

.....

.....

.....

interafval.

vvsg

 SAMEN MAKEN WE
MORGEN MOOIER
OVAM

 LIMBURG.NET
DA'S PROPER GEDAAN



WEEK VAN HET
AFVALTEAM

13-19 NOVEMBER 2023