

STAPPENPLAN

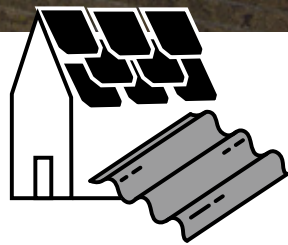
Asbest veilig verwijderen en afvoeren



LIMBURG.NET
DA'S PROPER GEDAAN



WAT MOET U WETEN OVER ASBEST?



Asbest is een gevaarlijke stof, waarmee voorzichtig omgesprongen moet worden. Als u geen beroep doet op een gespecialiseerde firma, kan u het ook zelf verwijderen. U kan (hecht)gebonden asbest zelf naar het recyclagepark brengen of aan huis laten ophalen door Limburg.net. In deze folder vindt u meer informatie over hoe u zelf dit type asbest op een veilige manier kan verwijderen.

WAT IS ASBEST?

Asbest is een verzamelnaam voor mineralen met taai, onbrandbare vezels.

Asbest heeft een aantal goede eigenschappen: het is sterk, slijtvast, isolerend, brandwerend en goedkoop. Daarom werd het vroeger veelvuldig gebruikt, vooral in de bouwsector.

Asbestvezels inademen kan echter een aantal ernstige gezondheidsrisico's veroorzaken. Sinds 2001 is het daarom verboden om asbest te gebruiken en asbesthoudend materiaal te verhandelen in België.

WAARIN KAN ASBEST AANWEZIG ZIJN?

Er zijn twee soorten asbest.

- **Hechtgebonden asbest**
De asbestvezels zijn stevig verankerd in het dragermateriaal. Bijvoorbeeld asbestcement in golfplaten, leien en buizen. De verankering neemt af naarmate het materiaal meer verweert of verouderd.
- **Ongebonden asbest**
Het gaat om producten waarin het asbest min of meer los zit. Bijvoorbeeld in asbestkoord. De vezels zijn minimaal verankerd in het dragermateriaal zodat ze zeer gemakkelijk vrijkomen als het materiaal verweert of bewerkt wordt.



IS HET AFBREKEN VAN ASBEST GEVAARLIJK ?

Een grondregel voor het afbreken van asbest is dat je voorzichtig met de materialen moet omgaan zodat ze niet breken of dat er geen stof vrijkomt. Asbestvezels zijn immers niet gevaarlijk zolang ze goed gebonden zijn. Maar van zodra er vezels loskomen en deze ingeademd of ingeslikt worden, kan dit een ernstig gevaar voor je gezondheid betekenen. Het is daarom heel belangrijk om bij elke handeling met asbesthoudend materiaal voorzichtig te werk te gaan en altijd beschermende kledij te dragen.



Op de website
www.limburg.net/asbest
leest u hoe u asbest
kan herkennen.

ASBEST VEILIG VERWIJDEREN: EEN STAPPENPLAN

U kan uzelf en mensen in uw omgeving in gevaar brengen als u niet voorzichtig met asbest omgaat. Neem dit stappenplan daarom nauwkeurig door voordat u de werken start.

1 MAAK EEN NAUWKEURIGE PLANNING

Alvorens u kan beginnen, moet u helder hebben wat u juist gaat aanpakken en op welke manier. Onderstaande vragen zijn hierbij een goede leidraad.

- Wat gaat u afbreken? Bent u zeker dat het materiaal al dan niet asbest bevat?

Op www.limburg.net/asbest vindt u nuttige bronnen met tips over het herkennen van asbest en de contactgegevens van experts die u hierbij kunnen helpen.

- Op welke dag gaat u de werken uitvoeren? Hou rekening met de ophaaldatum en/of de openingsuren van het recyclagepark. Probeer de duur van de werken zoveel mogelijk te beperken (tot 24 uur), zodat de periode waarin u en uw omgeving blootgesteld kunnen worden minimaal blijft.

- Welke helpende handen kan u inschakelen? U mag het asbestmateriaal niet bruusk laten vallen of breken. Hulp om het materiaal zorgvuldig te dragen en in te pakken is dus zeker niet overbodig.

Voorzie ook persoonlijke beschermingsmiddelen voor alle helpers. U kan extra materiaal aankopen in een doe-het-zelfzaak.

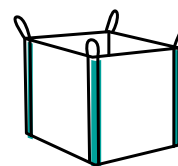
- Waar gaat u het materiaal verpakken en aanbieden? Maak eventueel een schets van de locatie. Eenmaal de platenzakken/big bags gevuld zijn, mag u ze niet meer verplaatsen. Een container kan u sowieso niet verplaatsen. Kies een plaats die vlot bereikbaar is voor ophaling. Zowel voor de ophaling van platenzakken, big bags als een container heeft de vrachtwagen voldoende ruimte en harde ondergrond nodig.

Neemt u openbaar domein in (zoals de openbare weg of stoep)? De kans bestaat dat u hiervoor een vergunning van de gemeente nodig heeft. Meer info vindt u op de website van uw gemeente.

2 NEEM DE NODIGE VOORZORGSMATREGELEN

De planning is gemaakt, de dag van de werken is aangebroken. Voordat u echt aan de slag kan met het asbesthoudende materiaal, zijn er enkele veiligheidsmaatregelen die u in acht moet nemen.

- Baken de zone van verwijdering ruim af, bijvoorbeeld met een opvallend lint. Neem voldoende speling, zodat de vezels binnen de zone vallen als er toch iets breekt of loskomt.
- Leg volgende hulpmiddelen op voorhand klaar:
 - > water (best constante toevoer via tuinslang) en/of fixeermiddel
 - > plastic folie, big bag(s) en/of asbestzak(ken)
 - > ladder
 - > doeken
- Maak de grond onder het asbesthoudend materiaal en/of de ruimte waarin u asbest gaat verwijderen klaar:
 - > Maak de ondergrond of ruimte leeg.
 - > Leg plastic folie onder het af te breken oppervlak.
- Zorg dat het pad tussen de plaats van afbraak en het verpakkingsmateriaal (en de big bags, platenzakken of container) vrij van obstakels is.
- Trek uw persoonlijke beschermingsmiddelen aan:
 - > wegwercoverall
 - > wegwerphandschoenen
 - > veiligheidsschoenen of rubberlaarzen
 - > veiligheidsmasker
- Voorzie een plek om u achteraf om te kleden en uw handschoenen en schoeisel af te spoelen.



Wat als er planten op het asbestmateriaal groeien? Planten, zoals klimop of mos, die op het asbesthoudend materiaal groeien, mag u niet uittrekken. Zo zou u immers de gevaarlijke asbestvezels verspreiden. Klimop kan u zoveel mogelijk snoeien, waarna de bladeren als groenafval kunnen weggebracht worden. Wat u niet kan snoeien, zoals wortels en mos, moet u samen met het asbesthoudend materiaal afvoeren in de container, platenzak of big bag.

HOE TREKT U UW PERSOONLIJKE BESCHERMINGSMIDDELEN AAN?



1 Zet het veiligheidsmasker op. Zorg ervoor dat het goed aansluit.



2 Trek de wegwerpoverall aan.



3 Zorg dat de overall goed over uw laarzen/ veiligheidsschoenen komt.



4 Trek de overall over uw handschoenen.



5 Zet een veiligheidsbril op. Trek de kap van de overall over uw hoofd.



Bekijk de instructievideo op www.limburg.net/asbest en volg bovenstaand stappenplan.

3 VERWIJDER HET ASBEST NAUWKEURIG

Plan zorgvuldig hoe u te werk gaat en neem onderstaande regels in acht.

- **Bevochtig** het asbesthoudend materiaal met water of fixeermiddel **vóór** verwijdering.
- Maak het materiaal **niet proper met een borstel of hogedrukreiniger**. Hierdoor komen asbestvezels vrij en dat is precies wat u moet vermijden.
- **Vermijd** om rechtstreeks op asbestmateriaal te staan.
- **Breek het materiaal nooit**. Als het per ongeluk toch gebeurt, bevochtig de randen dan met fixeermiddel.
- Ga niet met **asbestbesmette kledij** in binnenruimtes of voertuigen.
- **Verander uw schoeisel** telkens u de afbraakzone verlaat of maak het grondig schoon met water.



4 VUL DE ASBESTZAK OF CONTAINER VOLGENS DE REGELS VAN DE KUNST

Bekijk op www.limburg.net/asbest de instructievideo's over het gebruik van platenzakken en de container.

HANDLEIDING CONTAINER EN LINER

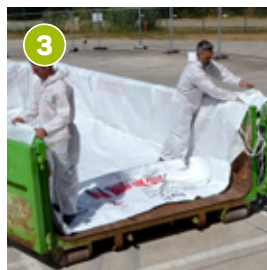
Een container wordt gebruikt als er sprake is van heel grote hoeveelheden asbestafval, tot 15 m³.



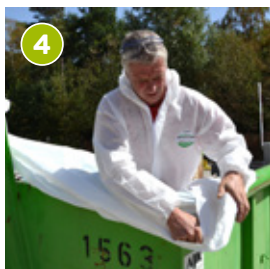
Zet de container open.



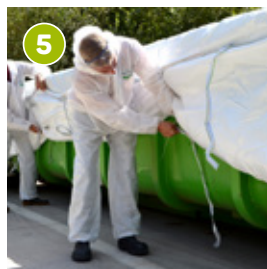
Vouw de liner open.



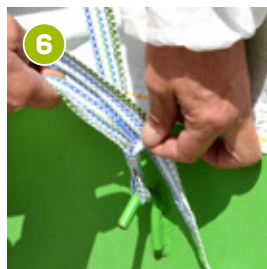
Plaats de liner in de container. Plooi de zak volledig open.



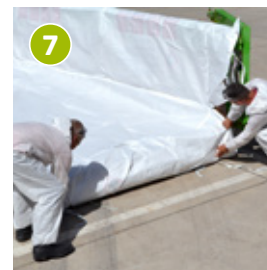
Plaats de hoeken van de zak goed in de hoeken van de container.



Bevestig de zak met de linten aan de zijkant van de container.



Maak de linten goed vast.



Rol de flap van de deurconstructie op zodat u hierover veilig kan lopen.



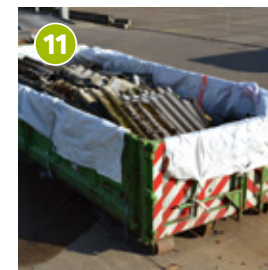
Deponeer het hechtgebonden asbest in de container met liner. Let op dat u het materiaal niet breekt of neergooit.



Bevochtig het materiaal zodra het in de container ligt.



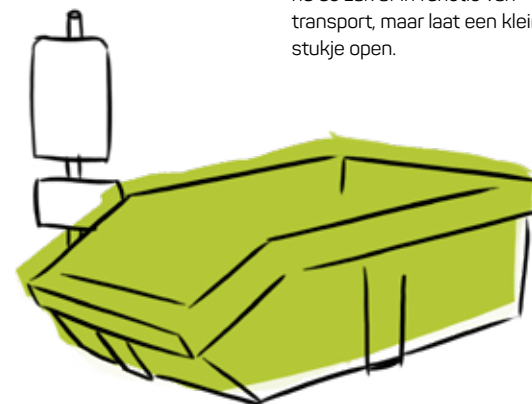
Leg 's avonds de flap dicht.



Wanneer de zak vol is of de werken zijn uitgevoerd, de flap dichtmaken door de linten en de lussen vast te knopen. Sluit nu de zak af in functie van transport, maar laat een klein stukje open.



Deponeer ook de persoonlijke beschermingsmiddelen, gebruikte folie en poetsdoeken in de zak. Sluit de zak nu volledig.



HANDLEIDING PLATENZAK EN BIG BAG

Een platenzak mag maximum 13 platen van in totaal ± 400 kg bevatten, wat overeenkomt met 30m².

Een big bag wordt gebruikt voor het verpakken van asbesthoudend materiaal zoals leien, bloembakken, afvoerbuizen, schouwen...



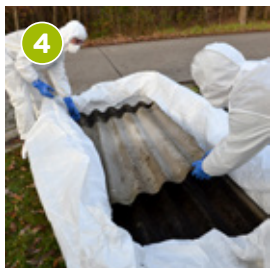
Leg de platenzak/big bag op een goede locatie (zie p. 4).



Vouw de platenzak/big bag open.



In de platenzak/big bag ligt een plasticfolie, vouw deze ook open.



Leg alle asbesthoudend materiaal voorzichtig in de zak. Het afval mag niet breken.



Sluit de platenzak/big bag, maar laat nog een kleine stukje open.



Deponeer ook de gebruikte plasticfolie, poetsdoeken en persoonlijke beschermingsmiddelen in de platenzak. Sluit de zak nu volledig.

5 NA DE VERWIJDERING

- **Reinig** de balken of andere onderdelen waarop de asbestmaterialen bevestigd waren met **vochtige wegwerpdoeken**.
- Reinig alle **gebruikte materialen** (inclusief ladder) en zet ze daarna buiten **de afbraakzone**.
- Gebruik **geen stofzuiger** om de asbestvezels op te zuigen. Deze komen via de filter gewoon weer in de lucht terecht en worden zo verspreid.
- Vouw **de plastic folie** die u voor de verwijdering gelegd had samen en plak deze dicht.
- Doe de gebruikte doeken in een **dubbele plastic zak**.
- Trek nu pas **uw persoonlijke beschermingsmiddelen** uit en stop ze mee in de **dubbele plastic zak**. Stop deze plastic zak mee in de platenzak of container zodat dit materiaal samen met het asbest veilig afgevoerd wordt.



HOE TREKT U UW PERSOONLIJKE BESCHERMINGSMIDDELEN UIT?



1 Spoel uw handschoenen.



5 Zet het **mondmasker** en de **bril** af.



2 Spoel uw laarzen af.



6 Steek alles in een **dubbele plastic zak**. Draai de plastic zak dicht en vouw het opgedraaid stuk dubbel (zwanesluiting) en plak dit goed dicht.



3 Doe de **handschoenen** uit.



7 Stop de zak met persoonlijke beschermingsmiddelen samen met eventuele doeken en folies in de **asbestverpakking** en sluit deze correct af.



4 Doe de overall uit van **binnen naar buiten**.



Bekijk de instructievideo op www.limburg.net/asbest en volg bovenstaand stappenplan.

VEEL GESTELDE VRAGEN

Wat als de schroeven "doorgedraaid" zijn?

U mag in ieder geval niet op het materiaal kloppen of erin zagen. Probeer het materiaal daarom in zijn geheel te verplaatsen.

Wat als de rits van de verpakking niet meer sluit?

U kan de zak afsluiten met behulp van een stevige tape. Als dat niet lukt, neem dan contact op met Limburg.net via het gratis nummer 0800 90 720.

Wat als de verpakking gescheurd is?

Probeer de verpakking te repareren met een stevige tape, op voorwaarde dat de scheur niet te groot is. Als de liner van een container gescheurd en niet-repareerbaar is, neem dan contact op met Limburg.net via het gratis nummer 0800 90 720.

VEEL GESTELDE VRAGEN

Wat als mijn overall of handschoenen gescheurd zijn?

Uw eigen veiligheid gaat ten alle tijden voor. Dek het asbestmateriaal goed af en ga nieuw beschermmateriaal kopen in een doe-het-zelf-zaak.

Wat als ik niet voldoende zakken heb besteld?

U kan met het overige asbesthoudend materiaal naar het Limburg.net-recyclagepark. Vooraf moet u wel op het park het juiste verpakkingsmateriaal aankopen.

Wat als mijn container te klein is?

U kan met het overige asbesthoudend materiaal naar het Limburg.net-recyclagepark. Vooraf moet u wel op het park het juiste verpakkingsmateriaal aankopen. Als u nog veel asbesthoudend materiaal heeft, kan u beroep doen op een professionele firma.

Wat als het regent tijdens de werken?

Dit is geen probleem. Het is zelfs beter voor de veiligheid als asbesthoudend materiaal bevochtigd is, zodat er minder stofdeeltjes in de lucht terecht komen.

Wat als ik niet op tijd klaar ben voor de ingeplande datum?

U kan uitzonderlijk een nieuwe datum aanvragen bij de klantendienst. Hiervoor moet u wel een nieuwe ophaling betalen. De contactgegevens vindt u op de achterkant van deze folder.

Wat als ik toch te vroeg klaar ben?

Probeer te vermijden dat u langer dan 24 uur voor de ophaling (of voordat u het materiaal naar het recyclagepark brengt) klaar bent. Als dat toch het geval is, zorgt u ervoor dat alles goed ingepakt is. Baken de zone rondom het materiaal goed af met veiligheidslint, zodat er niemand per ongeluk tegen stoot of aankomt.

BENT U VOLLEDIG VOORBEREID?

Controleer aan de hand van onderstaande checklist of u er klaar voor bent om zelf asbest te verwijderen.

- Ik heb mijn online aanvraag gedaan en ik heb een datum van ophaling gekregen OF ik ben op de hoogte van de regels die gelden voor het wegbrengen van asbest naar het recyclagepark.
- Ik heb deze informatiefolder aandachtig gelezen.
- Ik ben op de hoogte van de veiligheidsrichtlijnen om zelf asbest te verwijderen.
- Ik heb al het nodige materiaal om de asbesthoudende materialen te verpakken.
 - > container met correct geplaatste liner
 - > platenzak/ big bag
 - > verpakingsfolie en/of minibag
- Ik heb al het nodige persoonlijk beschermingsmateriaal voor mezelf en mijn omgeving.
 - > stof- en waterdichte overall
 - > wegwerphandschoenen
 - > veiligheidsschoenen of rubberlaarzen
 - > veiligheidsmasker
 - > wegwerpdoeken en plastic folie om af te dekken
 - > wegwerpdoeken om achteraf alles af te vegen